



গণপ্রজাতন্ত্রী বাংলাদেশ সরকার
শ্রম ও কর্মসংস্থান মন্ত্রণালয়
কলকারখানা ও প্রতিষ্ঠান পরিদর্শন অধিদপ্তর

"সুস্থ শ্রমিক, শোভন কর্মপরিবেশ;
গড়ে তুলবে স্মার্ট বাংলাদেশ"

ক্যাপ পর্যবেক্ষণের তথ্য

কারখানার নাম	বলাকা স্ট্রিচ (প্রাঃ) লিঃ
ঠিকানা	636, Sharifpur Road, National University, Gazipur
কারখানার কোড	GZP052
কালার কোড	

মূল্যায়নের ধরণ: কাঠামোগত মূল্যায়ন পর্যবেক্ষণের তারিখ: ২৬-০৪-২০২২

১. পর্যবেক্ষণ

পরিদর্শন পর্যবেক্ষণ	There is a single storied non engineered shed on the roof top which covers 40% of the roof area.
ক্যাপ আইটেম ক্যাটাগরি	

১.১. কার্যক্রম

কার্যক্রম	Building engineer to verify the impact of the additional structure on the supporting building structure in terms of strength and stability.
সুপারিশের তথ্যসূত্র	
কারখানার কার্যক্রম	We will be assign with design and consultant firm.they will take action accordingly
অগ্রাধিকার	৬ সপ্তাহ
চূড়ান্ত সময়সীমা	০৯-০৫-২০১৬
সংশোধিত সময়সীমা	০৯-০৯-১৯৭০
অগ্রগতির অবস্থা	সংশোধিত
মন্তব্য	On Jan 24, 2021 :During inspection non-engineering shed was found on the rooftop. It is a share building. Ground and 1st floor are occupied by Balaka Stich (Pvt) Ltd and all other floors are occupied by Desh Sweater Ltd. A DEA report under Desh Sweater Ltd was submitted to ACCORD. But stability checking of roof shed is not considered on DEA. Updated DEA report is to be submitted to DIFE.ACCORD has already approved the DEA,retrofitting drawing.They will start the retrofitting work very soon. 25.08.2021: Done DEA and retrofitting. Drawing was approved by ACCORD. Shed was included on the drawings which was approved by ACCORD./RSC.

২. পর্যবেক্ষণ

পরিদর্শন পর্যবেক্ষণ	There is a single storied non engineered shed on the roof top which covers 40% of the roof area.
কাপ আইটেম ক্যাটাগরি	

২.১. কার্যক্রম

কার্যক্রম	Building engineer to check the capacity and stability of the lightweight roofing of the shed and make necessary alterations if required.
সুপারিশের তথ্যসূত্র	
কারখানার কার্যক্রম	Our concern design and consultant firm will take action accordingly and they will complete
অগ্রাধিকার	৬ মাস
চূড়ান্ত সময়সীমা	২৬-০১-২০১৭
সংশোধিত সময়সীমা	০১-০১-১৯৭০
অগ্রগতির অবস্থা	সংশোধিত
মন্তব্য	

৩. পর্যবেক্ষণ

পরিদর্শন পর্যবেক্ষণ	There is a single storied non engineered shed on the roof top which covers 40% of the roof area.
কাপ আইটেম ক্যাটাগরি	

৩.১. কার্যক্রম

কার্যক্রম	If analysis shows that the non-engineered shed and loading inside the shed pose risk to rest of the building structure, the shed should be vacated and dismantled.
সুপারিশের তথ্যসূত্র	
কারখানার কার্যক্রম	Our concern design and consultant firm will take action accordingly and we will complete
অগ্রাধিকার	৬ মাস
চূড়ান্ত সময়সীমা	২৬-০১-২০১৭
সংশোধিত সময়সীমা	০১-০১-১৯৭০
অগ্রগতির অবস্থা	সংশোধিত
মন্তব্য	

৪. পর্যবেক্ষণ

পরিদর্শন পর্যবেক্ষণ	Over loading found in storage area. Approximate height of stack 7-0 and loading 60 psf..
কাপ আইটেম ক্যাটাগরি	

৪.১. কার্যক্রম

কার্যক্রম	Factory Engineer to review design, loads and columns stresses in area identified above.
সুপারিশের তথ্যসূত্র	
কারখানার কার্যক্রম	Our concern design and consultant firm will take action accordingly and they will complete
অগ্রাধিকার	৬ সপ্তাহ
চূড়ান্ত সময়সীমা	০৯-০৫-২০১৬
সংশোধিত সময়সীমা	০৯-০৯-১৯৭০
অগ্রগতির অবস্থা	সংশোধিত
মন্তব্য	On Jan 24, 2021 :During inspection Load plan was not implement in floors.A DEA report under Desh Sweater Ltd was submitted to ACCORD 25.08.2021: Done DEA and retrofitting. Drawing was approved by ACCORD. Load plan was posted on the walls/ 26-04-2022 (CCVV) : High overloading observed on floors

সংযুক্তিসমূহ (২)



৫. পর্যবেক্ষণ

পরিদর্শন পর্যবেক্ষণ	Over loading found in storage area. Approximate height of stack 7-0 and loading 60 psf..
কাপ আইটেম ক্যাটাগরি	

৫.১. কার্যক্রম

কার্যক্রম	Produce and actively manage a loading plan for all floor plates within the factory giving consideration to floor capacity and column capacity.
সুপারিশের তথ্যসূত্র	
কারখানার কার্যক্রম	Our concern design and consultant firm will provide loading plan and we will implement properly
অগ্রাধিকার	প্রযোজ্য নয়
চূড়ান্ত সময়সীমা	০৯-০৫-২০১৬
সংশোধিত সময়সীমা	-
অগ্রগতির অবস্থা	সংশোধিত
মন্তব্য	26-04-2022 (CCVV) : High overloading observed on floors

সংযুক্তিসমূহ (২)



৬. পর্যবেক্ষণ

পরিদর্শন পর্যবেক্ষণ	Over loading found in storage area. Approximate height of stack 70-80 and loading 60 psf..
কাপ আইটেম ক্যাটাগরি	

৬.১. কার্যক্রম

কার্যক্রম	Continue to implement load plan and manage floor loading.
সুপারিশের তথ্যসূত্র	
কারখানার কার্যক্রম	We will implement according to loading plan and continue process
অগ্রাধিকার	৬ মাস
চূড়ান্ত সময়সীমা	২৬-০১-২০১৭
সংশোধিত সময়সীমা	০১-০১-১৯৭০
অগ্রগতির অবস্থা	সংশোধিত
মন্তব্য	26-04-2022 (CCVV): High overloading observed on floors

সংযুক্তিসমূহ (২)



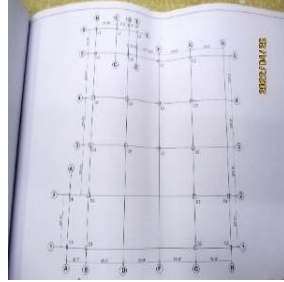
৭. পর্যবেক্ষণ

পরিদর্শন পর্যবেক্ষণ	Undocumented cantilever was observed of length of 5'-6" and 4'-2".
কাপ আইটেম ক্যাটাগরি	

৭.১. কার্যক্রম

কার্যক্রম	Building Engineer to provide evidence of structural adequacy of cantilever slab and the adjacent supporting structures.
সুপারিশের তথ্যসূত্র	
কারখানার কার্যক্রম	Our concern design and consultant firm will take action accordingly and they will complete
অগ্রাধিকার	৬ সপ্তাহ
চূড়ান্ত সময়সীমা	০৯-০৫-২০১৬
সংশোধিত সময়সীমা	০৯-০৯-১৯৭০
অগ্রগতির অবস্থা	সংশোধিত
মন্তব্য	On Jan 24, 2021 :During inspection non-engineering shed was found on the rooftop. It is a share building. Ground and 1st floor are occupied by Balaka Stich (Pvt) Ltd and all other floors are occupied by Desh Sweater Ltd. A DEA report under Desh Sweater Ltd was submitted to ACCORD. But stability checking of roof shed is not considered on DEA. Updated DEA report is to be submitted to DIFE. ACCORD has already approved the DEA, retrofitting drawing. They will start the retrofitting work very soon. 25.08.2021: Done DEA and retrofitting. Drawing was approved by ACCORD. 26-04-2022 (CCVV): EA report data like rebar strength, Column ID seems ambiguous. Also, mismatch have been observed on rebar numbers at few ground floor columns. Construction pictures on retrofit completion report doesn't match with the buildings.

সংযুক্তিসমূহ (২)



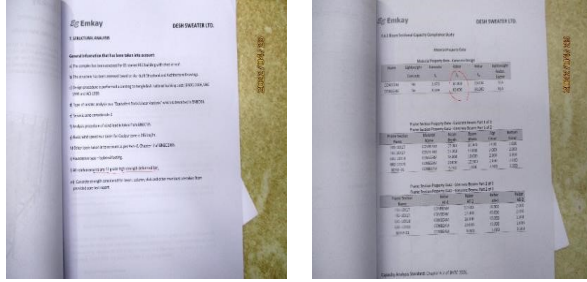
৮. পর্যবেক্ষণ

পরিদর্শন পর্যবেক্ষণ	Undocumented cantilever was observed of length of 5'-6" and 4'-2".
কাপ আইটেম কাটাগরি	

৮.১. কার্যক্রম

কার্যক্রম	Building engineer to check, collect information and produce accurate and complete as-built documentation as soon as possible.
সুপারিশের তথ্যসূত্র	
কারখানার কার্যক্রম	Our concern design and consultant firm will take action accordingly and they will complete
অগ্রাধিকার	৬ মাস
চূড়ান্ত সময়সীমা	২৬-০১-২০১৭
সংশোধিত সময়সীমা	০১-০১-১৯৭০
অগ্রগতির অবস্থা	সংশোধিত
মন্তব্য	26-04-2022 (CCVV): EA report data like rebar strength, Column ID seems ambiguous. Also, mismatch observed on rebar numbers at few ground floor columns. Construction pictures on retrofit completion report doesn't match with the buildings.

সংযুক্তিসমূহ (২)



৯. পর্যবেক্ষণ

পরিদর্শন পর্যবেক্ষণ	Exposed rebar has been found on roof top.
কাপ আইটেম ক্যাটাগরি	

৯.১. কার্যক্রম

কার্যক্রম	Protection coating should be applied on the exposed rebar to protect them from corrosion.
সুপারিশের তথ্যসূত্র	
কারখানার কার্যক্রম	We will take action properly and we will complete
অগ্রাধিকার	৬ মাস
চূড়ান্ত সময়সীমা	২৬-০১-২০১৭
সংশোধিত সময়সীমা	০১-০১-১৯৭০
অগ্রগতির অবস্থা	সংশোধিত
মন্তব্য	On Jan 24, 2021 :During inspection exposed rebar has been found on roof top. 25.08.2021: Rebars were not exposed for painted. "26-04-2022 (CCVV) : Column rebars are exposed & corroded on roof. Depth of corrosion penetration into the column concrete should be investigated by the factory. Remedial action should be taken as per the recommendation of the investigation report, which must be prepared by competent structural engineer & need to submit to DIFE."

সংযুক্তিসমূহ (২)



পরিদর্শন পর্যবেক্ষণ	Water ponding has been observed on the roof area. The cause of water ponding is due to leakage of water pipe.
কাপ আইটেম ক্যাটাগরি	

১০.১. কার্যক্রম

কার্যক্রম	Adequate slope to be ensured for proper drainage on roof.
সুপারিশের তথ্যসূত্র	
কারখানার কার্যক্রম	Our concern engineer will check. We will take action properly and we will complete
অগ্রাধিকার	৬ মাস
চূড়ান্ত সময়সীমা	২৬-০১-২০১৭
সংশোধিত সময়সীমা	০১-০১-১৯৭০
অগ্রগতির অবস্থা	সংশোধিত
মন্তব্য	On Jan 24, 2021 :Growth of algae have been observed on rooftop. 25.08.2021: Water ponding was seen on rooftop/ 26-04-2022 (CCVV) : Signage of severe waterponding has been observed on roof.

সংযুক্তিসমূহ (২)



১১. পর্যবেক্ষণ

পরিদর্শন পর্যবেক্ষণ	Dampness have been observed on interior masonry wall and outside of exterior wall at different location of the building.
কাপ আইটেম ক্যাটাগরি	

১১.১. কার্যক্রম

কার্যক্রম	Under guidance of an engineer adress all areas of needed maintenance by correcting the identified issue.
সুপারিশের তথ্যসূত্র	
কারখানার কার্যক্রম	
অগ্রাধিকার	প্রযোজ্য নয়
চূড়ান্ত সময়সীমা	-
সংশোধিত সময়সীমা	-
অগ্রগতির অবস্থা	সংশোধিত
মন্তব্য	On Jan 24,2021 :No step has been taken in this regard. 25.08.2021: Dampness found on 2nd floor walls and rooftop. 26-04-2022 (CCVV) : Dampness has been observed on various locations of the building.

সংযুক্তিসমূহ (২)



১২. পর্যবেক্ষণ

পরিদর্শন পর্যবেক্ষণ	Unanchored racks
কাপ আইটেম ক্যাটাগরি	

১২.১. কার্যক্রম

কার্যক্রম	Racks should be properly anchored properly to avoid ov erturning.
সুপারিশের তথ্যসূত্র	
কারখানার কার্যক্রম	
অগ্রাধিকার	প্রযোজ্য নয়
চূড়ান্ত সময়সীমা	-
সংশোধিত সময়সীমা	-
অগ্রগতির অবস্থা	সংশোধিত
মন্তব্য	On Jan 24, 2021 :No step has been taken in this regard. 25.08.2021: Not taken any action. 26-04-2022 (CCVV) : No action has been taken to brace the un-anchored racks.

সংযুক্তিসমূহ (২)

